

ВАЖЛИВІ ПРАВИЛА БЕЗПЕКИ

Будь ласка, уважно прочитайте, зрозумійте та дотримуйтесь усіх інструкцій перед установкою та використанням цього продукту. Зберігайте для майбутнього використання.

С330

Krystal Clear® Фільтрувальна помпа

Сертифікований номер моделі FP602

220 - 240 В~, 50 Гц, 30 Вт

Hmax 1.0 м, Hmin 0.19 м, IPX5/IPX7

Макс. температура води 35 °С



Тільки для ілюстративних цілей.

Не забудьте спробувати інші чудові продукти Intex: басейни, аксесуари для басейнів, надувні басейни та іграшки для дому, надувні ліжка та човни, доступні у відомих роздрібних магазинах або відвідайте наш веб-сайт.

У зв'язку з політикою постійного вдосконалення продуктів, Intex залишає за собою право змінювати специфікації та зовнішній вигляд, що може призвести до оновлень інструкцій без попередження.

©2024 Intex Marketing Ltd. - Intex Development Co. Ltd. - Intex Recreation Corp. Усі права захищені/Tous droits réservés/Todos los derechos reservados/ Усі права захищені. Надруковано в Китаї/Imprimé en Chine/Impreso en China/ Gedruckt in China.

©™ Торгові марки, що використовуються в деяких країнах сайту за ліцензією від/©™ Marques utilisées dans certains pays sous licence de/Marcas registradas utilizadas en algunos países del mundo bajo licencia de/Warenzeichen verwendet in einigen Ländern der Welt in Lizenz von/ Intex Marketing Ltd. to/à/a/an Intex Development Co. Ltd., Гонконг & Intex Recreation Corp., P.O. Box 1440, Лонг-Біч, CA 90801

* Розподілено в Європейському Союзі компанією/Distribué dans l'Union Européenne par/Distribuido en la unión Europea por/Vertrieb in der Europäischen Union durch/ Intex Trading B.V., Eetenseweg 46, 4706 PB Roosendaal – Нідерланди • Розподілено у Великій Британії компанією/Intex Service (UK) Limited, 21 Holborn Viaduct, London EC1A 2DY, UK.

www.intexcorp.com

257-*A*-R0-2506

ПОСІБНИК ВЛАСНИКА

ЗМІСТ

Попередження.....	3
Посилання на частини.....	4
Інструкції з налаштування.....	5-7
Обслуговування.....	7-8
Догляд за басейном та хімікати.....	8
Довгострокове зберігання.....	8
Посібник з усунення несправностей.....	9
Загальні проблеми з басейном.....	10
Загальна безпека на воді.....	10
Обмежена гарантія.....	11

ЗБЕРІГАЙТЕ ЦІ ІНСТРУКЦІЇ

Сторінка 2

ВАЖЛИВІ ПРАВИЛА БЕЗПЕКИ

Англійська

257
A

Уважно прочитайте, зрозумійте та дотримуйтесь усіх інструкцій перед установкою та використанням цього продукту.

ЧИТАЙТЕ І СЛІДКУЙТЕ ВСІМ ІНСТРУКЦІЯМ

ПОПЕРЕДЖЕННЯ

- Завжди наглядуйте за дітьми та особами з обмеженими можливостями.
- Діти повинні триматися подалі від цього продукту та електричних шнурів.
- Діти не повинні грати з приладом. Прибирання та обслуговування не повинні виконуватися дітьми без нагляду.
- Цей прилад можуть використовувати особи з обмеженими фізичними, сенсорними або розумовими можливостями або без досвіду та знань, якщо їм було надано нагляд або інструктаж щодо безпечного використання приладу та розуміння пов'язаних ризиків.
- Збірка та розбирання тільки дорослими.
- Ризик електричного удару. Підключайте цей продукт тільки до розетки з заземленням, захищеної пристроєм захисту від струму витoku (GFCI) або пристроєм захисту від залишкового струму (RCD). Зверніться до кваліфікованого електрика, якщо не можете перевірити, що розетка захищена GFCI/RCD. Використовуйте кваліфікованого електрика для встановлення GFCI/RCD, який має максимальний струм 30 мА. Не використовуйте портативний пристрій захисту від залишкового струму (PRCD).
- Завжди виймайте цей продукт з електричної розетки перед тим, як знімати, чистити, обслуговувати або вносити будь-які зміни до продукту. Завжди відключайте прилад від електромережі перед складанням, розбиранням або очищенням.
- Вилка повинна бути доступною після встановлення продукту.
- Не закопуйте електричний шнур. Розмістіть шнур так, щоб він не був пошкоджений газонокосарками, куцюрізами та іншими обладнанням.
- Шнур живлення не підлягає заміні. Якщо шнур пошкоджений, прилад слід утилізувати.
- Щоб зменшити ризик електричного удару, не використовуйте подовжувачі, таймери, адаптери для розеток або перетворювачі для підключення пристрою до електромережі ; забезпечте правильно розташовану розетку.
- Не намагайтеся підключити або відключити цей продукт, стоячи у воді або з вологими руками.
- Тримайте вилку цього продукту на відстані більше 3,5 м від басейну.
- Розмістіть цей продукт подалі від басейну, щоб запобігти дітям залізти на нього та отримати доступ до басейну.
- Не використовуйте цей продукт, коли басейн зайнятий.
- Цей продукт призначений лише для використання з переносними басейнами. Не використовуйте з постійно встановленими басейнами. Складний басейн сконструйований так, щоб його можна було легко розібрати для зберігання та знову зібрати в його первісну конфігурацію.
- Прилад призначений лише для домашнього використання.
- Цей продукт не слід залишати на вулиці під час морозної погоди, оскільки він не захищений від впливу морозних температур.
- Цей продукт призначений лише для використання з метою, описаною в інструкції!

НЕВИКОНАННЯ ЦИХ ПОПЕРЕДЖЕНЬ МОЖЕ ПРИЗВЕСТИ ДО ПСУВАННЯ МАЙНА, ЕЛЕКТРИЧНОГО УДАРУ, ЗАВАНТАЖЕННЯ АБО ІНШИХ СЕРЬОЗНИХ ТРАВМ АБО СМЕРТІ.

Ці попередження, інструкції та правила безпеки, надані з продуктом, представляють деякі загальні ризики водних розважальних пристроїв і не охоплюють усі випадки ризику та небезпеки. Будь ласка, використовуйте здоровий глузд і хороше судження під час насолоди будь-якою водною діяльністю.

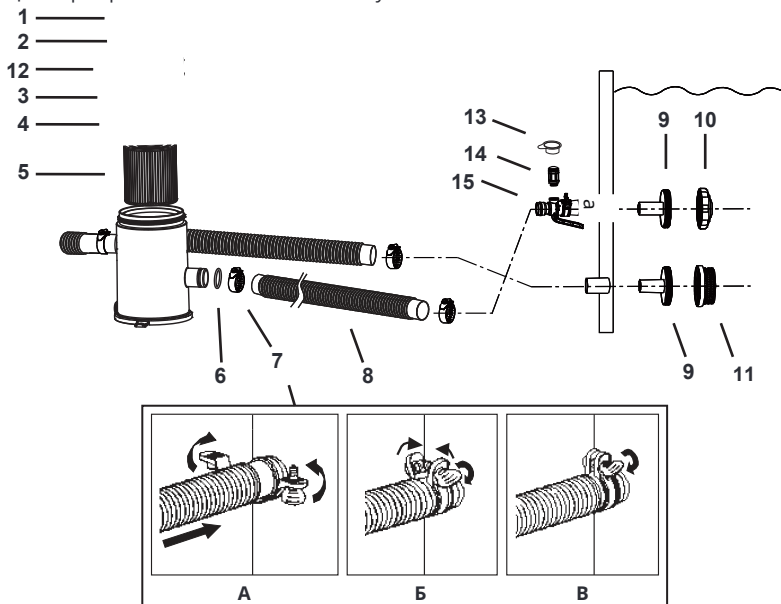
ЗБЕРІГАЙТЕ ЦІ ІНСТРУКЦІЇ

ПОСИЛАННЯ НА ЧАСТИНИ

Англійська

257
A

Перед складанням вашого продукту, будь ласка, витратьте кілька хвилин, щоб перевірити вміст і ознайомитися з усіма частинами.



ПРИМІТКА: Схеми лише для ілюстративних цілей. Може не відповідати фактичному продукту. Не в масштабі.

РЕФ. НОМ.	ОПИС	КІЛЬКІСТЬ	НОМЕР ЗАПЧАСТИНИ
1	КЛАПАН СКИДАННЯ ПОВІТРЯ	1	13405
2	О-РИНГ КЛАПАНА	1	13406
3	КРИШКА ФІЛЬТРУЮЧОГО КОРПУСУ	1	13407
4	УПЛІВНЮВАЧ КРИШКИ	1	13409
5	ФІЛЬТРУЮЧИЙ КАРТРИДЖ	1	29007
6	УПЛІВНЮВАЧ ШЛАНГА	2	10134
7	ЗАЖИМ ДЛЯ ШЛАНГА	4	11489
8	ШЛАНГ	2	10399
9	КОННЕКТОР ФІЛЬТРА	2	11070
10	ДЮЗА ВХОДУ БАСЕЙНУ	1	13162
11	СІТКА ФІЛЬТРА	1	12197
12	НАРІЗНА КОЛЬЦЯ ФІЛЬТРУЮЧОГО КОРПУСУ	1	13408
13	КРАН КЛАПАНА ПОВІТРЯНОГО ДЖЕТА	1	12373
14	КЛАПАН ПОВІТРЯНОГО ДЖЕТА	1	12363
15	АДАПТЕР ДЛЯ ВХОДУ ПОВІТРЯ У БАСЕЙН	1	12366

Тип фільтрувального середовища

Синтетичний картридж #29007

При замовленні запчастин обов'язково вкажіть номер моделі та номери запчастин. Інструменти для складання не потрібні.

ЗБЕРІГАЙТЕ ЦІ ІНСТРУКЦІЇ

Сторінка 4

ІНСТРУКЦІЇ З НАЛАШТУВАННЯ

Англійська

257
A

Переконайтеся, що у вас є доступ до води для заповнення басейну та хімікатів для води.

ВАЖЛИВО: Ця фільтрувальна помпа постачається з відкритим клапаном скидання повітря (1) (відкрийте клапан скидання повітря, якщо це необхідно). НЕ замінійте клапан скидання повітря, поки не досягнете КРОКУ #8. Недотримання цих інструкцій призведе до затримки повітря всередині корпусу фільтра; двигун працюватиме без води, буде шумним і може вийти з ладу.

1. Спочатку зберіть надземний басейн. Уважно дотримуйтесь інструкцій з установки басейну.
2. Розмістіть фільтрувальну помпу на відстані довжини шланга від стіни басейну, де нижче чорне виступаюче з'єднання шланга "виступає". Переконайтеся, що фільтрувальна помпа завжди доступна для обслуговування та технічного обслуговування.
3. Вставте з'єднання насадки (9 & 10) в верхні виступаючі з'єднання шлангів, а потім приєднайте адаптер повітряного входу басейну (15) до верхнього виступаючого з'єднання. Закрутіть клапан повітряного струменя (14) на адаптер повітряного входу басейну (15). Потім вставте з'єднання фільтра (9 & 11) в нижні виступаючі з'єднання шлангів. Шланги (8) підходять до фільтрів, вставлених у з'єднання.
4. Є два шланги, які потрібно підключити до з'єднань шлангів фільтрувальної помпи. За допомогою хомутів для шлангів (7) закріпіть один з шлангів (8) до нижнього виступаючого з'єднання шланга (позначеного "+" на плівці басейну) та до верхнього з'єднання насоса (позначеного "+").
5. Підключіть другий шланг до адаптера повітряного входу басейну (15) та до нижнього з'єднання насоса. Переконайтеся, що всі хомути для шлангів (7) щільно закріплені. ПРИМІТКА: Переконайтеся, що клапан повітряного скидання (14) надійно закріплений на адаптері повітряного входу басейну (15) і спрямований вгору.
6. У обертовому проти годинникової стрілки відкрутіть різьбову гайку корпусу фільтра (12) від корпусу фільтра. Схопіть і зніміть кришку корпусу (3). Перевірте, чи є картридж всередині корпусу. Якщо так, замініть кришку, закрутіть різьбову гайку корпусу (12) назад на корпус фільтра.
7. Заповніть басейн до рівня щонайменше 1-2 дюйми вище верхнього з'єднання. Вода автоматично потече вниз у помпу.
8. Коли вода почне витікати з отвору клапана скидання повітря, закрутіть клапан скидання повітря назад у кришку корпусу фільтра. Не перетягуйте клапан. ПРИМІТКА: Вентиляція системи необхідна для виходу повітря, коли корпус фільтра заповнюється водою.
9. Підключіть фільтрувальну помпу до електричної розетки. Фільтрувальна помпа зараз фільтрує воду.

ПОПЕРЕДЖЕННЯ

Ризик електричного удару. Підключайте цей продукт лише до розетки з заземленням, захищеної пристроєм захисту від струму витоку (GFCI) або пристроєм захисту від залишкового струму (RCD).

Зверніться до кваліфікованого електрика, якщо ви не можете перевірити, що розетка захищена GFCI/RCD. Використовуйте кваліфікованого електрика для встановлення GFCI/RCD, який має максимальний струм 30mA. Не використовуйте портативний пристрій захисту від залишкового струму (PRCD).

10. Керуйте фільтрувальною помпою, поки не буде досягнута бажана прозорість води.
ПРИМІТКА: Ніколи не кладіть хімікати для басейну безпосередньо у фільтрувальну помпу. Це може пошкодити помпу і анулювати гарантію.

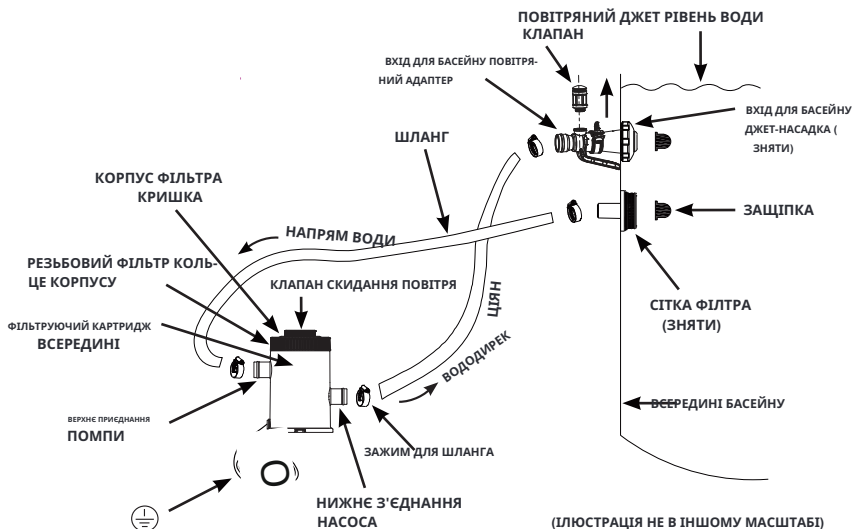
ЗБЕРІГАЙТЕ ЦІ ІНСТРУКЦІЇ

ПОПЕРЕДЖЕННЯ

Розмістіть цей продукт подалі від басейну, щоб запобігти доступу дітей до нього та басейну.

Вкрай важливо замінити будь-який пошкоджений елемент або комплект елементів якомога швидше. Використовуйте лише деталі, схвалені виробником.

Щоб перевірити та змінити фільтруючий картридж, відключіть шнур живлення, відкрутіть вхідну насадку для басейну (10) та сітку фільтра (11) від з'єднувачів фільтра та вставте ковпачки у вигляді капелюха у з'єднувачі фільтра перед обслуговуванням фільтра. Після обслуговування відкрийте клапан скидання повітря, зніміть ковпачки, дайте повітрю вийти через клапан перед тим, як знову затягнути клапан, і замініть вхідну насадку для басейну (10) та сітку фільтра (11). Помпа знову заповнена водою і може бути увімкнена.



Шнур живлення помпи 220-240 вольт повинен бути розташований на відстані більше 3,5 м від стінок басейну. Перевірте у місцевих органах влади, щоб визначити відповідні стандарти та вимоги до «електричних установок обладнання для плавальних басейнів та ванн». Наступна таблиця є лише для довідки:

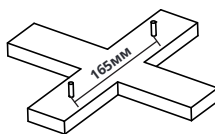
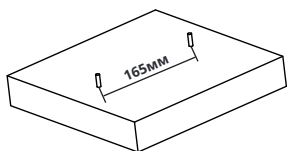
Країна/Регіон	Номер стандарту
Міжнародний	IEC 60364-7-702
Франція	NF C 15-100-7-702
Німеччина	DIN VDE 0100-702
Нідерланди	NEN 1010-702

ЗБЕРІГАЙТЕ ЦІ ІНСТРУКЦІЇ

СТАЦІОНАРНИЙ ВАРІАНТ МОНТАЖУ ФІЛЬТРУВАЛЬНОЇ ПОМПИ

Відкрийте назвні два фланці монтажних отворів, розташованих під основою помпи. Ці отвори передбачені, оскільки регуляції різних країн, особливо в Європейській спільноті, вимагають, щоб фільтрувальна помпа була закріплена на землі або на основі в постійно вертикальному положенні.

Фільтрувальну помпу можна встановити на цементну основу або на дерев'яну конструкцію, щоб запобігти випадковому падінню. Загальна вага монтажу повинна перевищувати 18 кг. На наступних малюнках показані два можливі способи вертикального монтажу. Гайки та болти не включені.



-- (2) x M6 ГЕКСАГОНАЛЬНІ ГАЙКИ



-- (2) x M6 ГЕКСАГОНАЛЬНІ ГОЛОВКОВІ БОЛТИ

ОЧИСТКА АБО ЗАМІНА ФІЛЬТРУЮЧОГО КАРТРИДЖА

Рекомендується замінювати фільтруючий картридж щонайменше раз на 2 тижні. Регулярно перевіряйте рівень забруднення фільтра.

1. Переконайтеся, що фільтрувальна помпа не працює. Відключіть шнур живлення.
2. Щоб запобігти витоку води з басейну, відкрутіть вхідну насадку для басейну (10) та сітку фільтра (11) від з'єднувачів фільтра та вставте ковпачкоподібні заглушки в з'єднувачі фільтра.
3. Обертанням проти годинникової стрілки зніміть кільце корпусу фільтра (12) та різьбову кришку (3). Будьте обережні, щоб не втратити ущільнення кришки (4).
4. Видаліть фільтруючий картридж (5) для очищення. Фільтр можна очистити за допомогою водяного шланга.
5. Використовуйте власне судження, щоб визначити, чи потрібно замінити картридж. Використовуйте лише оригінальний картридж Intex для заміни. Дивіться розділ «Посилання на частини» для деталей.
6. Поверніть картридж у позицію фільтрації.
7. Поверніть ущільнення (4) та різьбову кришку (3) на їхні первісні місця та за годинниковою стрілкою закрутіть корпус (12) на фільтрувальний корпус.
8. Після обслуговування відкрийте клапан скидання повітря, зніміть заглушки, дайте повітрю вийти через клапан перед тим, як знову затягнути клапан, і поверніть вхідну насадку для басейну (10) та сітку фільтра (11). Помпа знову заповнена водою і може бути увімкнена.
9. Регулярно перевіряйте вхідні та вихідні отвори, щоб переконатися, що вони не заблоковані, що запобігає хорошій фільтрації.
10. Утилізація будь-яких використаних фільтруючих матеріалів повинна здійснюватися відповідно до чинних місцевих норм і законодавства.

ЗБЕРІГАЙТЕ ЦІ ІНСТРУКЦІЇ

Сторінка 7

ДОГЛЯД ЗА БАСЕЙНОМ І ХІМІЧНІ РЕЧОВИНИ

Англійська

257
A

- Усі басейни потребують догляду, щоб підтримувати воду чистою та гігієнічною. З правильним контролем хімічних речовин ваш фільтр допоможе досягти цієї мети. Консультуйтеся з вашим постачальником басейнових товарів для отримання інструкцій щодо правильного використання хлору, альгіциду та інших хімічних засобів, необхідних для блискучої чистої води.
- Тримайте хімікати для басейну подалі від дітей.
- Не поповняйте хімікати в басейні, поки він зайнятий. Можливі подразнення шкіри або очей.
- Щоденна перевірка pH та хімічна обробка води є дуже важливими і не можуть бути переоцінені. Хлор, альгіцид та підтримка правильного рівня pH необхідні при заповненні басейну, а також протягом сезону. Консультуйтеся з вашим місцевим магазином постачання басейнів для отримання інструкцій.
- Перше заповнення басейну в сезон може мати солонувату воду, що вимагатиме додаткових водних добавок та додаткових змін фільтра. Не дозволяйте купатися в басейні, поки рівень pH не буде збалансовано. Консультуйтеся з вашим місцевим магазином постачання для басейнів щодо інструкцій.
- Тримайте запасні фільтруючі картриджі під рукою. Змінійте картриджі кожні два тижні.
- Хлорована вода може пошкодити газони, сади або чагарники, коли діти грають у басейні та розбризкують воду за межами басейну. Газон під плівкою басейну буде знищено. Зверніть увагу, що деякі види трави можуть проростати через плівку.
- Час роботи фільтра залежить від розміру басейну, погоди та рівня використання. Експериментуйте з різними часами роботи, щоб отримати чисту прозору воду.
- Європейський стандарт EN16713-3 містить додаткову інформацію про якість води в басейні та обробку води, яку можна знайти на www.intexcorp.com/support.



УВАГА

Концентровані розчини хлору можуть пошкодити плівку басейну. Завжди дотримуйтесь інструкцій виробника хімікатів, а також попереджень про здоров'я та безпеку.

ДОВГОТРИВАЛЕ ЗБЕРІГАННЯ ТА ЗИМОВЕ ЗАБЕЗПЕЧЕННЯ

1. Перед тим, як спорожнити ваш басейн для тривалого зберігання або переміщення, переконайтеся, що вода направлена до приймача стічних вод, прийнятного для відведення, подалі від будинку. Перевірте місцеві правила щодо конкретних вказівок щодо утилізації води з басейну.
2. Тепер, спустоште басейн.
3. Коли басейн порожній, від'єднайте всі шланги басейну (8) від басейну та фільтрувальної помпи, просто переверніть інструкції з налаштування.
4. Видаліть фільтруючий картридж, як показано в розділі очищення фільтруючого картриджа, кроки 2 до 4.
5. Видаліть насадку та з'єднання фільтра зі стіни басейну. Вставте заглушки у з'єднання шлангів. Послабте хомути (7), що фіксують з'єднувачі фільтра (9) перед їх видаленням.
6. Злийте воду з корпусу фільтрувальної помпи.
7. Залиште частини фільтрувальної помпи та шланги на вулиці, щоб вони повністю висохли на повітрі.
8. В залежності від використання картриджа (5) може знадобитися новий картридж на наступний сезон, тримайте а запасний під рукою.
9. Нанесіть вазелін на ущільнення (4), О-кільце клапана скидання повітря (2) та ущільнення шлангів (6) для збереження їх еластичності під час зберігання.
10. Зберігайте пристрій та аксесуари в сухому місці. Температура зберігання повинна контролюватися, між 32 градусами за Фаренгейтом (0 градусів за Цельсієм) та 104 градусами за Фаренгейтом (40 градусів за Цельсієм) місце зберігання.
11. Оригінальна упаковка може бути використана для зберігання.

ЗБЕРІГАЙТЕ ЦІ ІНСТРУКЦІЇ

Сторінка 8

ПОСІБНИК ПО ВИПРАВЛЕННЮ НЕДОЛІКІВ

Англійська

257
A

ПРОБЛЕМА	ПРИЧИНА	РІШЕННЯ
ДВИГУН ФІЛЬТРА НЕ ПОЧИНАЄ РОБОТУ	<ul style="list-style-type: none"> • Двигун не підключений до електромережі. • Автоматичний вимикач GFCI/RCD спрацював. • Двигун занадто гарячий, і захист від перевантаження вимкнений. 	<ul style="list-style-type: none"> • Шнур фільтра повинен бути підключений до розетки з трьома проводами, яка захищена автоматичним вимикачем класу А або RCD. • Скинути автоматичний вимикач. Якщо автоматичний вимикач спрацював повторно, ваша електрична система може мати дефект. Вимкніть автоматичний вимикач і викликайте електрика для усунення проблеми. • Дайте двигуну охолонути.
ФІЛЬТР НЕ ОЧИЩАЄ БАСЕЙН	<ul style="list-style-type: none"> • Неправильний рівень хлору або рН. • Фільтруючий картридж брудний. • Пошкоджений картридж. • Надмірно брудний басейн. • Сітка фільтра обмежує потік води. 	<ul style="list-style-type: none"> • Відрегулюйте рівень хлору та рН. Консультуйтеся з місцевими магазинами постачання для басейнів. • Очистіть або замініть картридж. • Перевірте картридж на наявність дірок. Змініть, якщо пошкоджений. • Працюйте з фільтром довше. • Очистіть сітку фільтра на вході.
ФІЛЬТР НЕ ПОМПУЄ ВОДУ АБО ПОТОК ДУЖЕ МЕДЛЕНИЙ	<ul style="list-style-type: none"> • Забитий вхід або вивід. • Витік повітря на всмоктувальній лінії. • Накопичення або відкладення на картриджі. • Надмірно брудний басейн. • Брудний фільтруючий картридж. • З'єднання насадки та фільтра перевернуті. • Адаптер повітря для входу в басейн підключений до неправильного з'єднання. 	<ul style="list-style-type: none"> • Очистіть будь-які перешкоди в всмоктувальному шлангу, скинувши його всередину стіни басейну. • Затягніть хомути шлангів, перевірте шланги на пошкодження, перевірте рівень води в басейні. • Змініть картридж. • Чистіть картридж частіше. • Встановіть насадку у верхнє положення входу в басейн, а фільтр у нижнє положення виходу з басейну. • Переконайтеся, що адаптер повітря для входу в басейн підключений до верхнього з'єднання входу в басейн.
НАСОС НЕ ПРАЦЮЄ	<ul style="list-style-type: none"> • Низький рівень води. • Екран фільтра забитий. • Повітряна витікання на всмоктувальному шлангу. • Несправний двигун або заклинив імелер. • Повітряна пробка всередині камери картриджа. 	<ul style="list-style-type: none"> • Заповніть басейн до правильного рівня води. • Чистіть екрани фільтра на вході в басейн. • Затягніть хомути шлангів, перевірте шланг на пошкодження. • Очистіть будь-які гілки або листя у всмоктувальному шлангу. • Відкрийте клапан скидання на вершу насоса.
ВЕРХНЯ КРИШКА ТЕЧЕ	<ul style="list-style-type: none"> • Відсутній О-кільце. • Кришка або клапан скидання повітря не щільно закриті. 	<ul style="list-style-type: none"> • Змініть кришку та перевірте О-кільце. • Затягніть кришку або клапан (вручну).
ТЕЧЬ ШЛАНГА	<ul style="list-style-type: none"> • Хомути для шланга не щільно закріплені. • О-кільце шланга вишло з пазу під час підключення шланга. • Шланг зламаний. 	<ul style="list-style-type: none"> • Затягніть або замініть хомути для шланга. • Поверніть О-кільце назад у паз. • Змініть шланг на новий.
ПОВІТРЯНА ЗАБЛОКУВАННЯ	<ul style="list-style-type: none"> • У корпусі насоса та всмоктувальному шлангу є повітря. 	<ul style="list-style-type: none"> • Відкрийте клапан скидання повітря, підніміть і опустіть всмоктувальний шланг, поки вода не почне витікати з клапана скидання повітря, закрийте клапан скидання повітря.
ТЕЧЬ ПУЛЬНОГО ВХОДУ АДАПТЕР/КЛАПАН ПОВІТРЯНОГО ДЖЕТА	<ul style="list-style-type: none"> • Хомути для шланга не щільно закріплені. • Клапан повітряного джета не щільно закритий і спрямований вгору. • Внутрішнє ущільнення клапана повітряного джета заблоковане. • Внутрішнє ущільнювальна прокладка повітряного клапана брудна. • Повітряний клапан зламаний. 	<ul style="list-style-type: none"> • Затягніть або переінсталуйте хомут для шланга. • Затягніть повітряний клапан і переконайтеся, що він спрямований вгору. • Включіть насос і працюйте кілька секунд, потім вимкніть, повторіть 3 рази. • Змініть повітряний клапан, промийте бруд водою та поставте клапан назад. • Змініть на новий повітряний клапан.
МАЛЕНЬКИЙ ПРОТІКАННЯ З ПОВІТРЯНОГО КЛАПАНА КОЛИ НАСОС У ВКЛЮЧЕНОМУ СТАНІ	<ul style="list-style-type: none"> • Аксесуари, підключені до лінії циркуляції води. 	<ul style="list-style-type: none"> • Змініть всі аксесуари (такі як сонячний мат, автоматичний очищувач басейну, світлодіодне світло) з лінії циркуляції води та встановіть кришку повітряного клапана (13) на повітряний клапан (14). Не закривайте повітряний клапан (14) кришкою клапана (13) в нормальних умовах або коли насос працює.

ЗБЕРІГАЙТЕ ЦІ ІНСТРУКЦІЇ

ЗАГАЛЬНІ ПРОБЛЕМИ БАСЕЙНУ

Англійська

257
A

ПРОБЛЕМА	ОПИС	ПРИЧИНА	РІШЕННЯ
АЛЬГИ	<ul style="list-style-type: none"> Зелена вода. Зелені або чорні плями на покритті басейну. Покриття басейну слизьке і/або має непримийний запах. 	<ul style="list-style-type: none"> Рівні хлору та pH потребують корекції. 	<ul style="list-style-type: none"> Супер хлорування з шоківим лікуванням. Виправте pH до рекомендованого рівня вашого магазину басейнів. Пропилососьте дно басейну. Підтримуйте правильний рівень хлору.
КОЛЬОРОВА ВОДА	<ul style="list-style-type: none"> Вода стає синьою, коричневою або чорною, коли вперше оброблена хлором. 	<ul style="list-style-type: none"> Мідь, залізо або марганець у воді окислюються доданим хлором. Це звичайно. 	<ul style="list-style-type: none"> Відрегулюйте рівень pH до рекомендованого рівня. Запустіть фільтр, поки вода не стане чистою. Часто очищайте картридж.
ПІДВИЩЕНІ ЧАСТКИ У ВОДІ	<ul style="list-style-type: none"> Вода каламутна або молочна. 	<ul style="list-style-type: none"> "Жорстка вода" викликана занадто високим рівнем pH. Вміст хлору низький. Сторонні предмети у воді. 	<ul style="list-style-type: none"> Виправте рівень pH. Проконсультуйтеся з вашим поставальником басейнів для отримання поради. Регулюйте рівень хлору. Очистіть або замініть ваш фільтр.
ХРОНІЧНО НИЗЬКИЙ РІВЕНЬ ВОДИ	<ul style="list-style-type: none"> Рівень нижчий, ніж у попередній день. 	<ul style="list-style-type: none"> Розрив або дірка в покритті басейну або шлангах. Клапани зливу ослаблені. 	<ul style="list-style-type: none"> Відремонтуйте за допомогою набору для латки. Затягніть всі кришки вручну.
ОСАДОВІ ЧАСТКИ НА ДНІ БАСЕЙНУ	<ul style="list-style-type: none"> Бруд або пісок на дні басейну floor. 	<ul style="list-style-type: none"> Інтенсивне використання, входження та виходження з басейну. 	<ul style="list-style-type: none"> Використовуйте вакуум для басейну Intex для очищення дна басейну.
ПОВЕРХНІВІ СМІТТЯ	<ul style="list-style-type: none"> Листя, комахи тощо. 	<ul style="list-style-type: none"> Басейн занадто близько до дерев. 	<ul style="list-style-type: none"> Використовуйте скіммер для басейну Intex.

ВАЖЛИВО

Якщо ви продовжуєте відчувати труднощі, будь ласка, зверніться до нашого відділу обслуговування споживачів за допомогою. Дивіться окремий аркуш «Авторизовані сервісні центри».

ЗАГАЛЬНА БЕЗПЕКА У ВОДІ

Водні розваги є як веселими, так і терапевтичними. Однак вони пов'язані з вродженими ризиками травм і смерті. Щоб зменшити ризик травм, читайте та дотримуйтесь усіх попереджень і інструкцій, що містяться в продукті, упаковці та вкладці. Пам'ятайте, що попередження, інструкції та рекомендації з безпеки охоплюють деякі загальні ризики водних розваг, але не охоплюють усі ризики та небезпеки.

Для додаткових запобіжних заходів також ознайомтеся з наступними загальними рекомендаціями, а також з рекомендаціями, наданими національно визнаними організаціями з безпеки:

- Вимагайте постійного нагляду. Компетентний дорослий повинен бути призначений «рятувальником» або спостерігачем за водою, особливо коли діти знаходяться в басейні або біля нього.
- Навчіться плавати.
- Витратьте час на вивчення CPR та першої допомоги.
- Навчіть усіх, хто наглядає за користувачами басейну, про потенційні небезпеки басейну та про використання захисних пристроїв, таких як замкнені двері, бар'єри тощо.
- Навчіть усіх користувачів басейну, включаючи дітей, що робити в разі надзвичайної ситуації.
- Завжди використовуйте здоровий глузд і хороше судження під час будь-якої водної активності.
- Контролюйте, контролюйте, контролюйте.

ЗБЕРІГАЙТЕ ЦІ ІНСТРУКЦІЇ

ОБМЕЖЕНА ГАРАНТІЯ

Англійська

257
A

Ваша Krystal Clear® Фільтрувальна помпа виготовлена з використанням матеріалів найвищої якості та майстерності. Всі продукти Intex були перевірені і визнані без дефектів перед відправленням з фабрики. Ця обмежена гарантія поширюється лише на Krystal Clear® Фільтрувальну помпу та додатки, зазначені нижче.

Ця обмежена гарантія є доповненням до ваших законних прав і засобів правового захисту, а не їх заміною. У тій мірі, в якій ця гарантія суперечить будь-яким вашим законним правам, вони мають пріоритет. Наприклад, закони споживачів у країнах Європейського Союзу надають законні права гарантії на додаток до покриття, яке ви отримуєте від цієї обмеженої гарантії: для отримання інформації про закони споживачів по всьому ЄС, будь ласка, відвідайте веб-сайт Європейського центру споживачів за адресою http://ec.europa.eu/consumers/ecc/contact_en/htm.

Положення цієї обмеженої гарантії застосовуються лише до початкового покупця і не підлягають передачі. Ця обмежена гарантія дійсна протягом періоду, зазначеного нижче, з дати початкової роздрібною покупки. Зберігайте оригінал чека про покупку разом з цим документом, оскільки для пред'явлення вимог за гарантією буде потрібен доказ покупки, який має супроводжуватися вимогами, інакше обмежена гарантія буде недійсною.

Гарантія на фільтрувальну помпу Krystal Clear® – 2 роки

Гарантія на шланги та фітинги – 180 днів

Якщо ви виявите виробничий дефект у фільтрувальній помпі Krystal Clear® протягом гарантійних періодів, зазначених вище, будь ласка, зв'яжіться з відповідним сервісним центром Intex, вказаним у окремому аркуші «Авторизовані сервісні центри». Якщо товар повертається відповідно до вказівок сервісного центру Intex, сервісний центр перевірить товар і визначить дійсність вимоги. Якщо товар покривається положеннями гарантії, товар буде відремонтовано або замінено на такий же або порівнянний товар (на вибір Intex) безкоштовно для вас.

Окрім цієї гарантії та інших законних прав у вашій країні, жодні інші гарантії не є імпліцитними. В тій мірі, в якій це можливо у вашій країні, у жодному випадку Intex не несе відповідальності перед вами або будь-якою третьою стороною за прямі або непрямі збитки, що виникають внаслідок використання вашої Krystal Clear® Фільтрувальної помпи, або дій Intex чи його агентів і працівників (включаючи виробництво продукту). Якщо ваша країна не дозволяє виключення або обмеження випадкових або непрямих збитків, це обмеження або виключення не застосовується до вас.

Вам слід звернути увагу, що ця обмежена гарантія не поширюється на наступні обставини:

- Якщо Krystal Clear® Фільтрувальна помпа підлягає недбалості, ненормальному використанню або застосуванню, аварії, неправильній експлуатації, неправильній напрузі або струму, що суперечить інструкціям з експлуатації, неправильному обслуговуванню або зберіганню;
- Якщо Krystal Clear® Фільтрувальна помпа підлягає пошкодженню внаслідок обставин, що виходять за межі контролю Intex, включаючи, але не обмежуючись, звичайним зносом і пошкодженням, викликаним впливом вогню, повені, заморожування, дощу або інших зовнішніх природних сил;
- На частини та компоненти, які не продаються компанією Intex; та/або
- На несанкціоновані зміни, ремонти або розбирання фільтрувальної помпи Krystal Clear® будь-ким, крім персоналу сервісного центру Intex.

Витрати, пов'язані з втратою води в басейні, хімікатами або пошкодженням водою, не покриваються цією гарантією. Травми або пошкодження будь-якого майна чи особи не покриваються цією гарантією.

Уважно прочитайте посібник власника та дотримуйтесь усіх інструкцій щодо правильного використання та обслуговування вашої фільтрувальної помпи Krystal Clear®. Завжди перевіряйте свій продукт перед використанням. Ця обмежена гарантія буде недійсною, якщо інструкції з використання не будуть дотримані.

ЗБЕРІГАЙТЕ ЦІ ІНСТРУКЦІЇ

Сторінка 11